

平成24年3月期 第2四半期 決算説明会  
(平成23年4月1日～9月30日)

# 一 内 容 一

## I. 平成24年3月期 第2四半期 業績説明

1. グループの状況
2. 上期の状況
3. 決算概要
4. 販売チャネル別売上構成
5. セグメント別売上構成
6. 営業利益の増減要因
7. 財務状況
8. 配当の状況

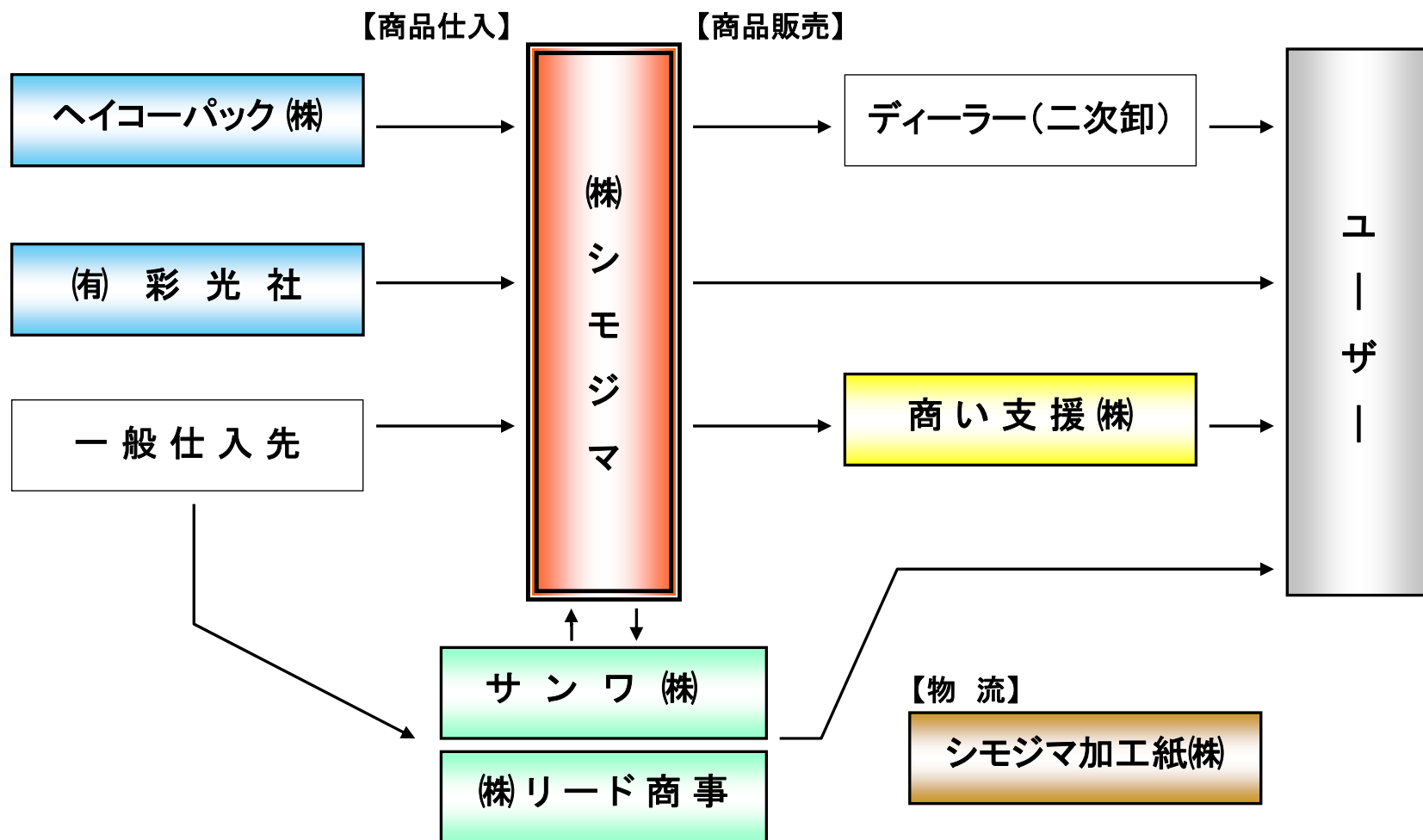
## II. 通期の見通し

1. 平成24年3月期 業績予想
2. 平成24年3月期 方針及び重点事業
3. 平成24年3月期 設備投資計画
4. 中期戦略

## III. 質疑応答

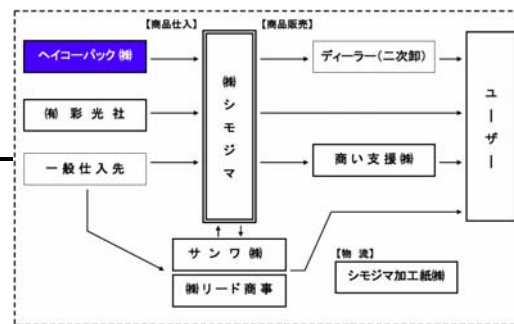
# I . 平成24年3月期 第2四半期 業績説明

# 1. シモジマグループの状況



# ヘイコーパック(株)

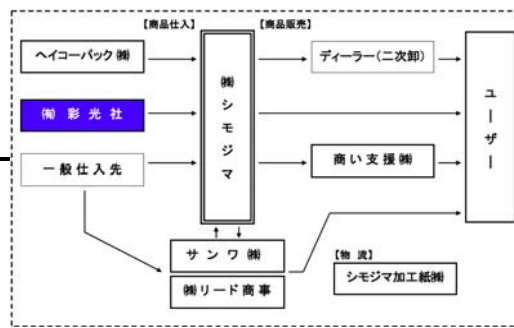
## 紙製品(紙袋・包装紙等)製造





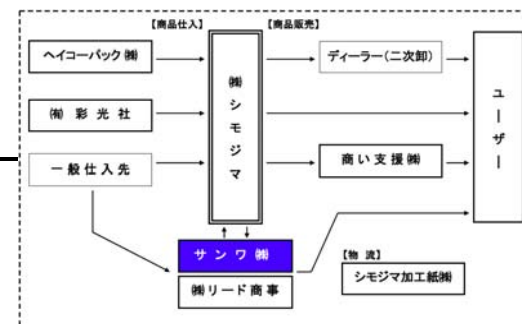
# (有) 彩光社

## ラベル・シールの印刷・製造



# サンワ (株)

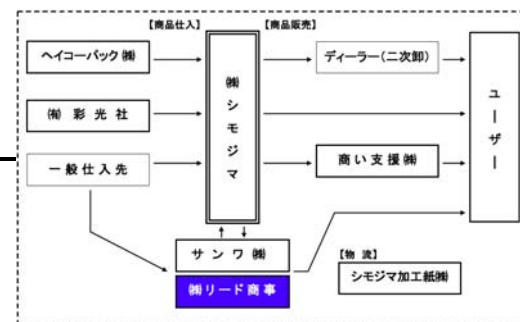
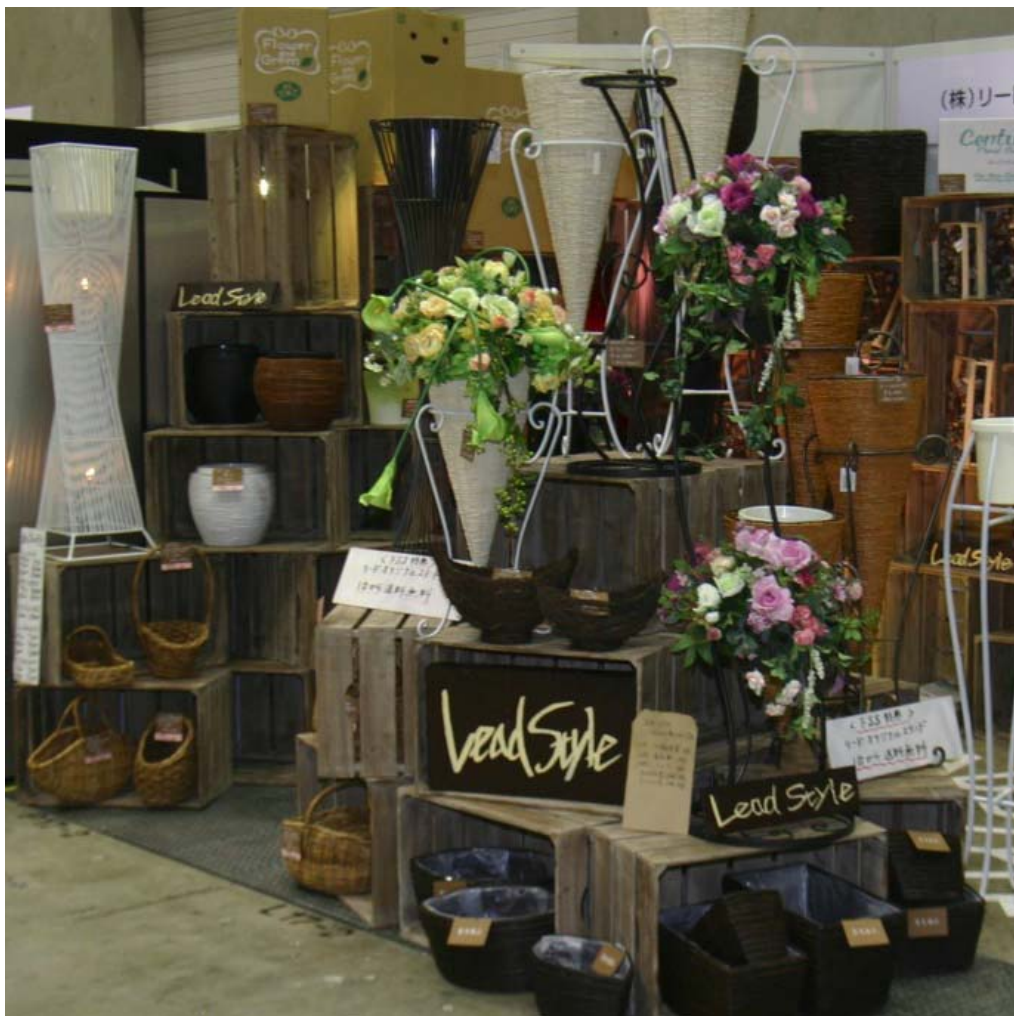
## 業務用ハンガーや副資材の製造・販売





# (株)リード商事

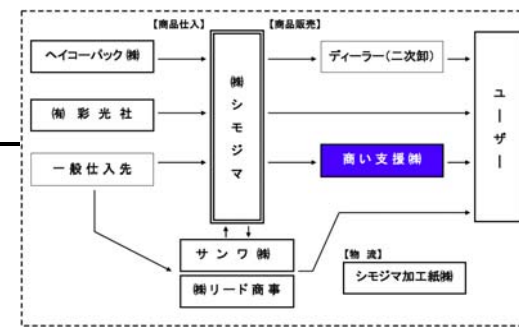
## 花材・園芸関連用品の卸売





# 商い支援(株)

## インターネット販売システム支援



商い支援 AFINAISHIEN

包装用品の総合ショッピングサイト  
「商い支援」はパッケージプラザの通販サイトです。

お取扱商品カテゴリ一覧

- 梱包用品・緩衝材
- 紙袋
- 包装紙
- 箱・ギフトボックス
- ポリ袋
- 食品関連包材
- 粘着テープ・紐類
- リボン
- POP用品・商店用品
- 事務用品
- 環境対応商品

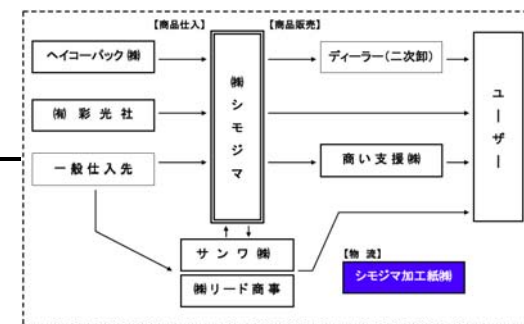
お取扱商品一覧

- 梱包用品・緩衝材
- 紙袋
- 包装紙
- 箱・ギフトボックス
- ポリ袋
- 食品関連包材

4901755820799 7100024 ハロウィンタグ ゴーストゲート		幅42×高さ42mm グロスコート紙	¥260 / 1	
4901755820805 7100025 ハロウィンタグ キャンディゴースト		幅47×高さ47mm グロスコート紙	¥260 / 1	
4901755603385 3516165 ハロウィンタグ フルムーン・ウィッチ		直径50mm 五感紙	¥240 / 1	0 X1束 購入単位: 1束 1ケース: 300 X1 束 マイカタログ

# シモジマ加工紙(株)

## 物流業務



## 2. 平成24年3月期 上期の状況

1. 東日本大震災の影響

2. 新業態店の出店

3. 新ITシステムの稼働

### 3. 平成24年3月期 上期 決算概要

(百万円)

科 目	単 位	H23年3月期 上期		H24年3月期 上期	
		金 額	前 期 比	金 額	前 期 比
売 上 高	百 万 円	23,132	2.8%	22,270	▲3.7%
売 上 総 利 益	百 万 円	7,449	▲2.9%	7,410	▲0.5%
売 上 総 利 益 率	%	32.2	-1.9	33.3	+1.1
販 管 費	百 万 円	6,678	7.1%	6,547	▲1.9%
営 業 利 益	百 万 円	771	▲46.5%	862	11.8%
経 常 利 益	百 万 円	796	▲42.5%	900	13.1%
四 半 期 純 利 益	百 万 円	411	▲46.0%	497	20.8%
一株当たり四半期純利益	円	17.35	—	21.07	—



## 4. 販売チャネル別売上構成

(百万円)

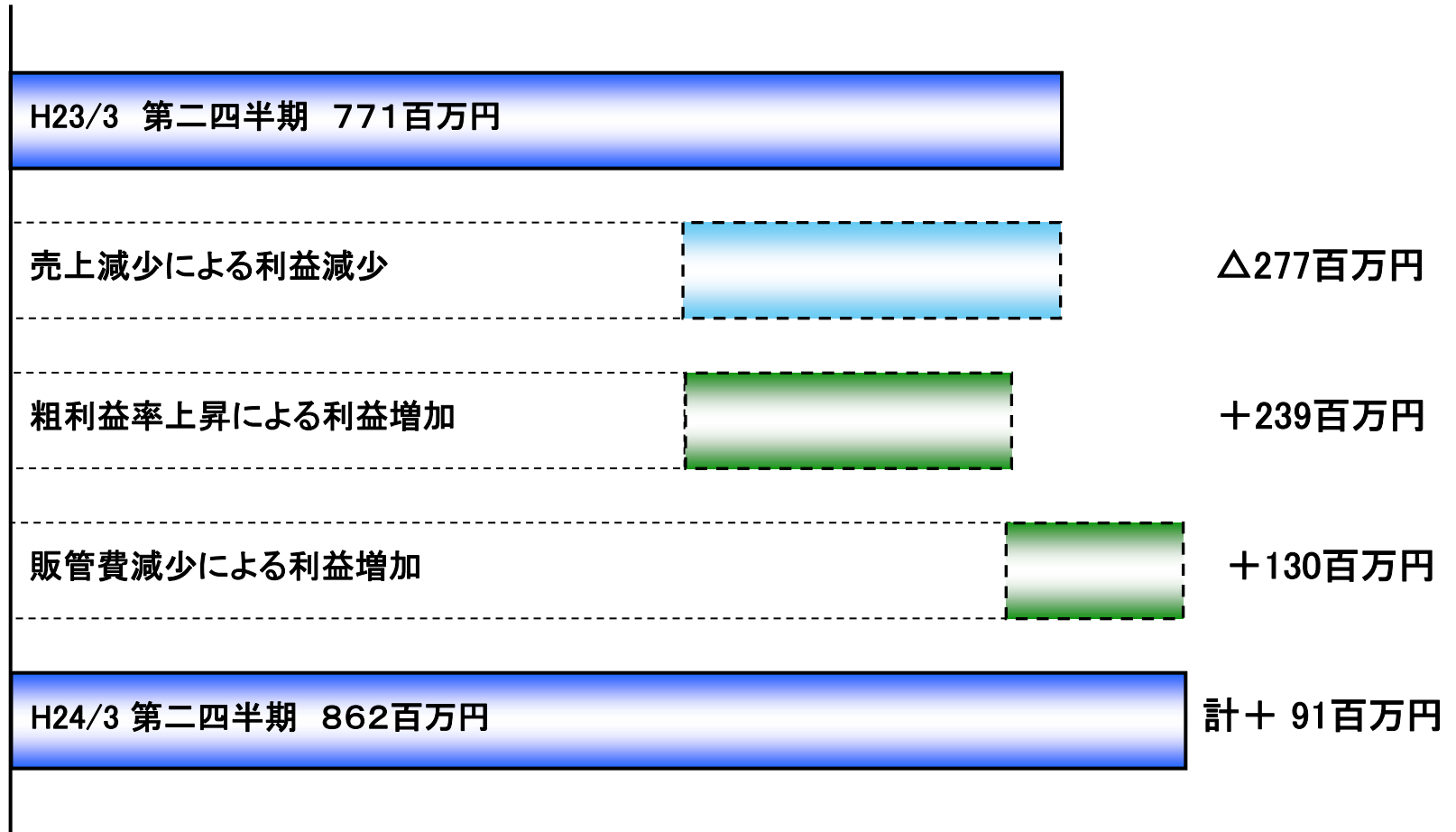
	H23年3月期 上期			H24年3月期 上期		
	金額	構成比	前期比	金額	構成比	前期比
店舗販売	7,245	31.3%	▲3.9%	7,090	31.8%	▲2.1%
営業販売	15,887	68.7%	6.2%	15,180	68.2%	▲4.4%
ディーラー (二次卸・包装用品販売店)	8,012	34.6%	3.3%	8,045	36.1%	0.4%
シモジマグループ加盟店 (パッケージプラザ)	3,291	14.2%	▲4.4%	2,972	13.3%	▲9.7%
ユーズ (百貨店・専門店等)	2,770	12.0%	▲1.8%	2,401	10.8%	▲13.3%
サンワ (アパレル業界)	992	4.3%	6.8%	953	4.3%	▲3.9%
リード商事 (生花・園芸業界)	807	3.5%	—	794	3.6%	▲1.6%
その他	15	0.1%	500.0%	15	0.1%	0.0%
合計	23,132	100.0%	2.8%	22,270	100.0%	▲3.7%

## 5. セグメント別売上構成

(百万円)

	H23年3月期 上期			H24年3月期 上期		
	金額	構成比	前期比	金額	構成比	前期比
紙製品事業	4,317	18.7%	1.7%	4,098	18.4%	▲5.1%
化成品・包装資材事業	11,594	50.1%	2.1%	11,413	51.3%	▲1.6%
店舗用品事業	7,221	31.2%	5.0%	6,759	30.3%	▲6.4%
その他事業	0	0.0%	—	0	0.0%	—
合計	23,132	100.0%	2.8%	22,270	100.0%	▲3.7%

## 6. 営業利益の増減要因



# 7. 財務状況

## ■四半期連結貸借対照表(抜粋)

<資産の部>

(百万円)

勘定科目	23年3月期末	23年9月期末	増減額	
現金及び預金	7,183	5,644	▲1,539	CF計算書でご説明
受取手形及び売掛金	5,005	4,810	▲195	売上の減少
たな卸資産	5,009	5,847	838	商品、原材料等増加
建物・造作設備・機械設備	5,589	5,411	▲177	減価償却等による
土地	7,279	7,279	0	
ソフトウェア	966	1,135	169	新ITシステム運用開始 (本勘定振替)
リース資産(有形・無形)	714	700	▲14	
投資有価証券	335	454	119	短期劣後債(Aa3=Moody's)
保険積立金	935	1,005	70	
敷金・保証金	478	472	▲5	
長期繰延税金資産	280	280	0	
<b>資産合計</b>	<b>35,002</b>	<b>34,352</b>	<b>▲650</b>	



# 7. 財務状況

## ■四半期連結貸借対照表(抜粋)

### <負債の部>

(百万円)

勘定科目	23年3月期末	23年9月期末	増減額
支払手形及び買掛金	2,523	2,358	▲164
未払法人税等 (外形標準課税分を含む)	793	436	▲357
未払金(短期・長期)	711	644	▲67
退職給付引当金	632	658	26
土地再評価に係る 繰延税金負債	376	376	0
<b>負債合計</b>	<b>6,615</b>	<b>6,125</b>	<b>▲490</b>

売上減少に伴う期末仕入減少

納税・利益減による税額減

### <純資産の部>

(百万円)

勘定科目	23年3月期末	23年9月期末	増減額
資本金	1,405	1,405	0
資本・利益剰余金	33,759	33,901	141
自己株式	▲622	▲877	▲254
土地再評価差額金	▲6,275	▲6,275	0
<b>純資産合計</b>	<b>28,387</b>	<b>28,226</b>	<b>▲160</b>
<b>負債純資産合計</b>	<b>35,002</b>	<b>34,352</b>	<b>▲650</b>

244,400株取得

自己資本比率 82.1%

## ■ 四半期連結損益計算書

(第2四半期累計期間)

(百万円)

勘定科目	23年3月期上期	24年3月期上期	増減額
売上高	23,132	22,270	▲861
売上原価	15,682	14,860	▲822
売上総利益	7,449	7,410	▲39
物流費	1,705	1,663	▲41
人件費	3,205	3,194	▲11
その他	1,766	1,690	▲76
販管費合計	6,678	6,547	▲130
営業利益	771	862	90
営業外収益	129	135	5
営業外費用	105	97	▲7
経常利益	796	900	104
特別損益	▲1	▲1	0
法人税・住民税関係	381	402	20
四半期純利益	411	497	85

売上の回復の遅れ

粗利益率の改善  
32.2 → 33.3% (+1.1)

リース料、通信費、  
雑費等の減少

# ■四半期連結キャッシュフロー計算書(抜粋)

(百万円)

区 分	23年3月期上期	24年3月期上期	増 減 額	
税金等調整前四半期純利益	795	899	104	
減価償却費	350	361	10	
売上債権の増減額	211	195	-16	
たな卸資産の増減額	▲392	▲838	-445	商品・原材料在庫増
仕入債務の増減額	▲170	▲164	5	
法人税等の支払額	▲949	▲794	155	利益減に伴う税額減少
<b>営業活動によるキャッシュ・フロー</b>	<b>▲229</b>	<b>▲380</b>	<b>-150</b>	
固定資産の取得による支出	▲822	▲351	471	ソフトウェア、建設仮A/C他
投資有価証券の取得による支出	▲2	▲144	-142	劣後債購入 (Moody's : 格付けAa3)
<b>投資活動によるキャッシュ・フロー</b>	<b>▲509</b>	<b>▲516</b>	<b>-6</b>	
長期借入金の返済額	▲956	▲1	954	前期リード商事一括返済
自社株取得による支出	▲0	▲254	-254	自己株式取得
配当金の支払額	▲352	▲356	-4	
<b>財務活動によるキャッシュ・フロー</b>	<b>▲1,342</b>	<b>▲649</b>	<b>693</b>	
現金及び現金同等物の期首残高	8,265	7,223	-1,041	
現金及び現金同等物の四半期末残高	6,047	*5,634	-413	

\*B/Sの現金および預金の残高は5,644百万円であり、その差額10百万円は3ヶ月超の定期預金です。

## 8. 配当の状況

	1株あたり年間配当金			配当性向
	第2四半期	期 末	年 間	
	円 銭	円 銭	円 銭	
23年3月期	15 00	15 00	30 00	55.2%
24年3月期（実績）	10 00	—	20 00	34.5%
24年3月期（予想）	—	10 00		



## Ⅱ. 通期の見通し

# 1. 平成24年3月期 業績予想

科 目	単 位	H23年3月期 上期		H24年3月期 上期	
		金 額	前 期 比	金 額	前 期 比
売 上 高	百 万 円	23,132	2.8%	22,270	▲3.7%
売 上 総 利 益	百 万 円	7,449	▲2.9%	7,410	▲0.5%
売 上 総 利 益 率	%	32.2	-1.9	33.3	+1.1
販 管 費	百 万 円	6,678	7.1%	6,547	▲1.9%
営 業 利 益	百 万 円	771	▲46.5%	862	11.8%
経 常 利 益	百 万 円	796	▲42.5%	900	13.1%
当 期 純 利 益	百 万 円	411	▲46.0%	497	20.8%

科 目	単 位	H23年3月期 通期		H24年3月期 通期(予想)	
		金 額	前 期 比	金 額	前 期 比
売 上 高	百 万 円	48,177	2.6%	47,969	▲0.4%
売 上 総 利 益	百 万 円	15,825	▲0.7%	15,962	0.9%
売 上 総 利 益 率	%	32.8	-1.1	33.3	+0.5
販 管 費	百 万 円	13,327	6.2%	13,588	2.0%
営 業 利 益	百 万 円	2,498	▲26.2%	2,373	▲5.0%
経 常 利 益	百 万 円	2,608	▲26.6%	2,466	▲5.5%
当 期 純 利 益	百 万 円	1,287	▲36.5%	1,368	6.3%

## 2. 平成24年3月期 方針及び重点事業

1. 東日本大震災後の対応
2. 営業・販売のバックアップ体制強化
3. 既存店活性化と新業態店展開
4. 重点業界営業政策の推進

### 3. 平成24年3月期 設備投資計画

#### ■平成24年3月期 設備投資計画

総額＝約25.5億円(リース含む)

<主な投資案件>	投資予算	上期実績	下期見込
・店舗投資	：約 0.6億	0.3億	0.3億
・生産設備・物流投資	：約 13.0億	0.6億	9.0億
・IT投資	：約 11.3億	10.0億	1.3億
・その他投資	：約 0.5億	0.1億	0.4億
合計	約 25.5億	11.0億	11.0億

<減価償却費> ※製造原価を含む

	償却予算	上期実績	下期見込
合計	約 9.0億	3.8億	5.0億

## 4. 中期戦略

- 当社グループの特徴(強み)を活かす
- 包装用品業界における地位向上
- 一般消費者市場の開拓
- 今後の重点事業



# Ⅲ. 質 疑 応 答