

# 平成23年3月期 決算 説明会資料

(平成22年4月1日～平成23年3月31日)

2011年5月12日



# 一 内 容 一

## I. 平成23年3月期 業績説明

1. グループの状況
2. トピックス
3. 決算概要
4. 販売チャネル別売上構成
5. セグメント別売上構成
6. 営業利益の増減要因
7. 財務状況
8. 設備投資
9. 配当の状況

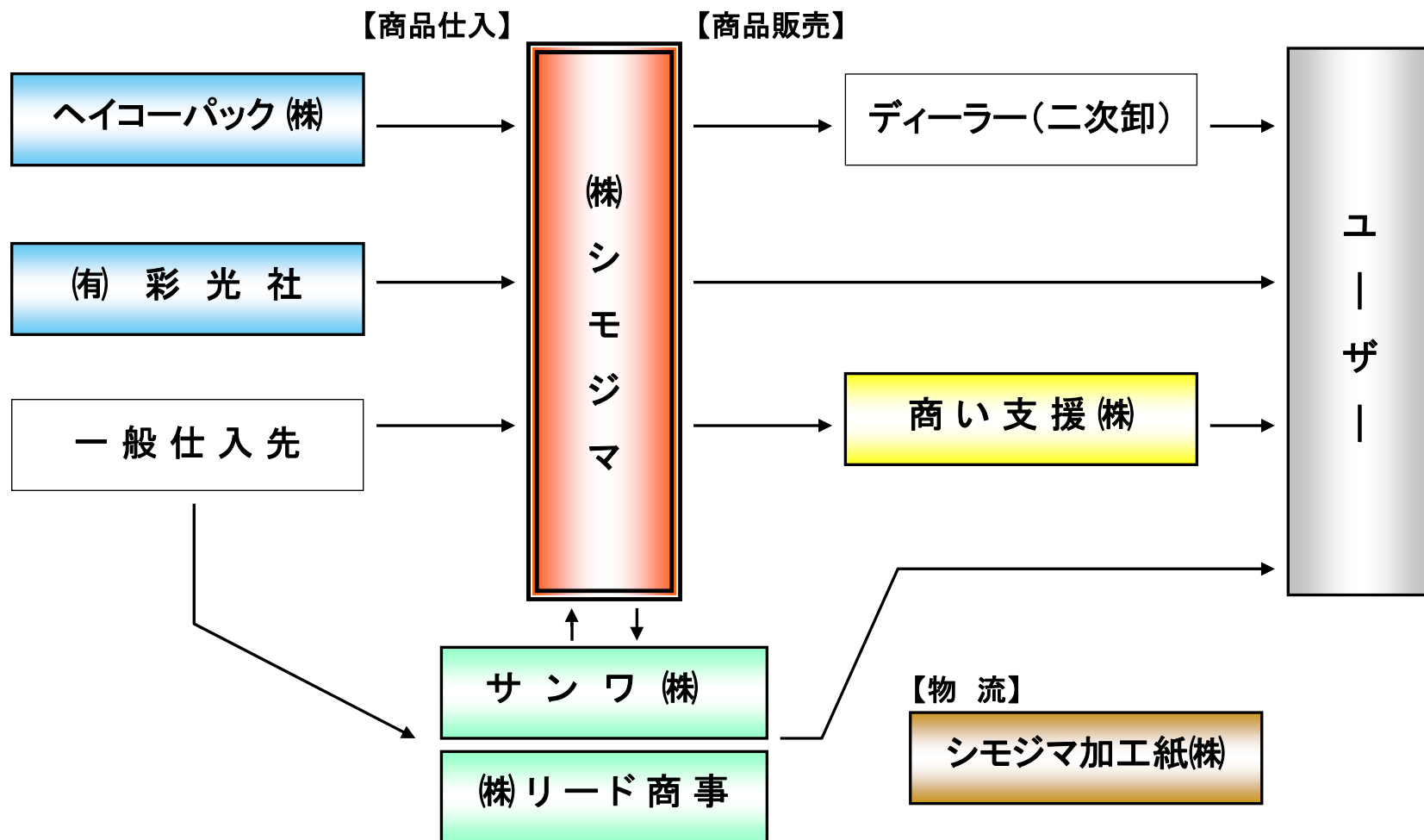
## II. 今後の展望

1. 平成24年3月期 方針及び重点事業
2. 平成24年3月期 業績予想
3. 平成24年3月期 設備投資計画
4. 中期戦略

## III. 質疑応答

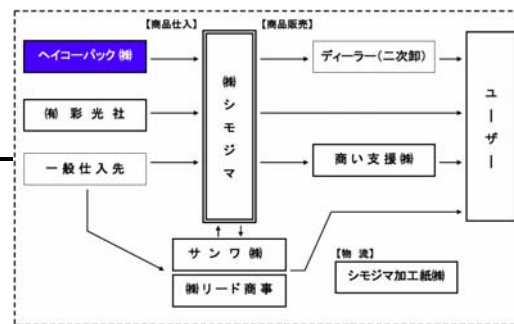
# I . 平成23年3月期 業績説明

# 1. シモジマグループの状況 (連結対象会社)



# ヘイコーパック(株)

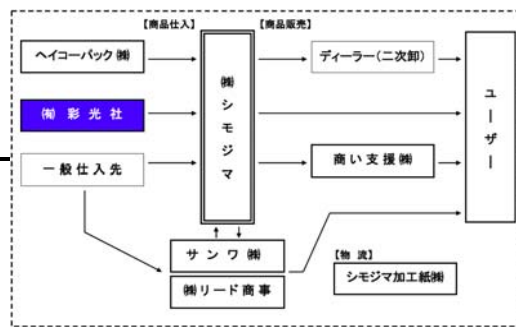
## 紙製品(紙袋・包装紙等)製造





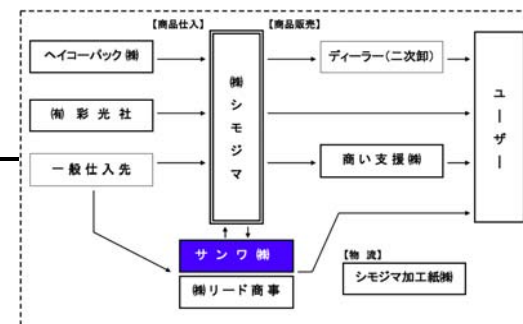
# (有) 彩光社

## ラベル・シールの印刷・製造



# サンワ (株)

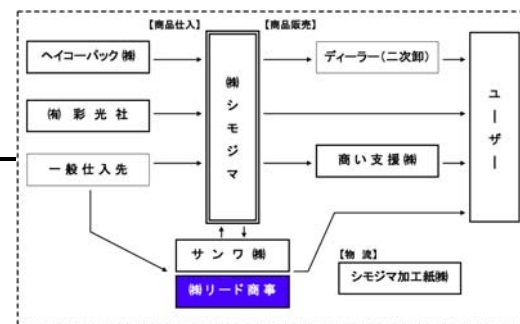
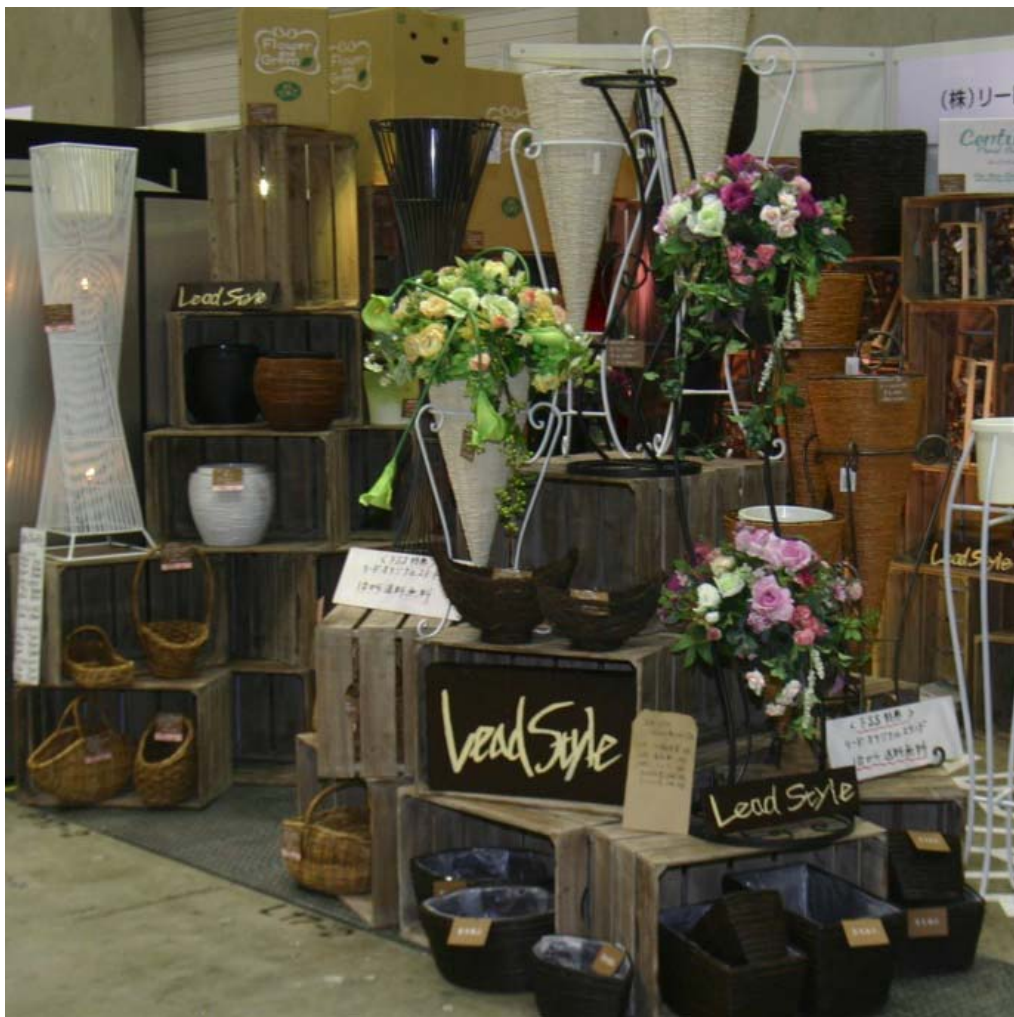
## 業務用ハンガーや副資材の製造・販売





# (株)リード商事

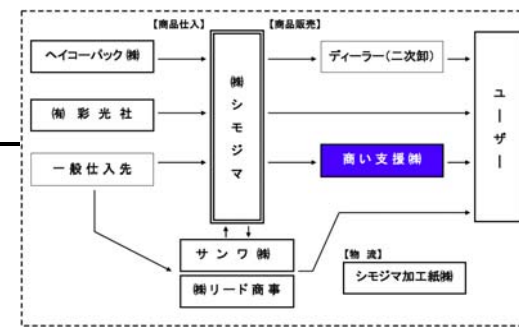
## 生花・園芸用品の卸売





# 商い支援(株)

## インターネット販売システム支援



商い支援 AFINAISHIEN

包装用品の総合ショッピングサイト  
「商い支援」はパッケージプラザの通販サイトです。

お取扱商品カテゴリ一覧

- 梱包用品・緩衝材
- 紙袋
- 包装紙
- 箱・ギフトボックス
- ポリ袋
- 食品関連包材
- 粘着テープ・紐類
- リボン
- POP用品・商店用品
- 事務用品
- 環境対応商品

お取扱商品一覧

- 梱包用品・緩衝材
- 紙袋
- 包装紙
- 箱・ギフトボックス
- ポリ袋
- 食品関連包材

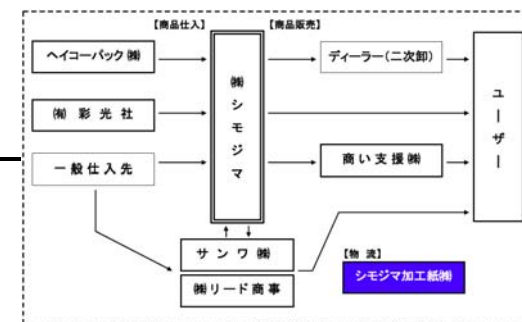
4901755820799 7100024 ハロウィンタグ ゴーストゲート		幅42×高さ42mm グロスコート紙	¥260 / 1
4901755820805 7100025 ハロウィンタグ キャンディゴースト		幅47×高さ47mm グロスコート紙	¥260 / 1
4901755603385 3516165 ハロウィンタグ フルムーン・ウィッチ		直径50mm 五感紙	¥240 / 1 束

0 X1束  
購入単位: 1束  
1ケース: 300 X1 束  
マイカタログ



# シモジマ加工紙(株)

## 物流業務



## 2. 平成23年3月期 トピックス

H22.4 (株)リード商事 グループ化

H22.4 台湾支店 現地法人化

H22.8 ブライダルボックスEAST 開店

H22.9 canaelle(キャナエル) 開店

(H23.3 東日本大震災)

### 3. 平成23年3月期 決算概要

(百万円)

科 目	単 位	H22年3月期		H23年3月期	
		金 額	前 期 比	金 額	前 期 比
売 上 高	百 万 円	46,961	▲2.5%	48,177	2.6%
売 上 総 利 益	百 万 円	15,934	1.1%	15,825	▲0.7%
売 上 総 利 益 率	%	33.9	+1.2	32.8	-1.1
販 管 費	百 万 円	12,547	2.0%	13,327	6.2%
営 業 利 益	百 万 円	3,386	▲2.0%	2,498	▲26.2%
経 常 利 益	百 万 円	3,552	▲1.5%	2,608	▲26.6%
当 期 純 利 益	百 万 円	2,028	0.3%	1,287	▲36.5%
一 株 当 た り 当 期 純 利 益	円	85.53	+1.42	54.30	-31.23



## 4. 販売チャネル別売上構成

(百万円)

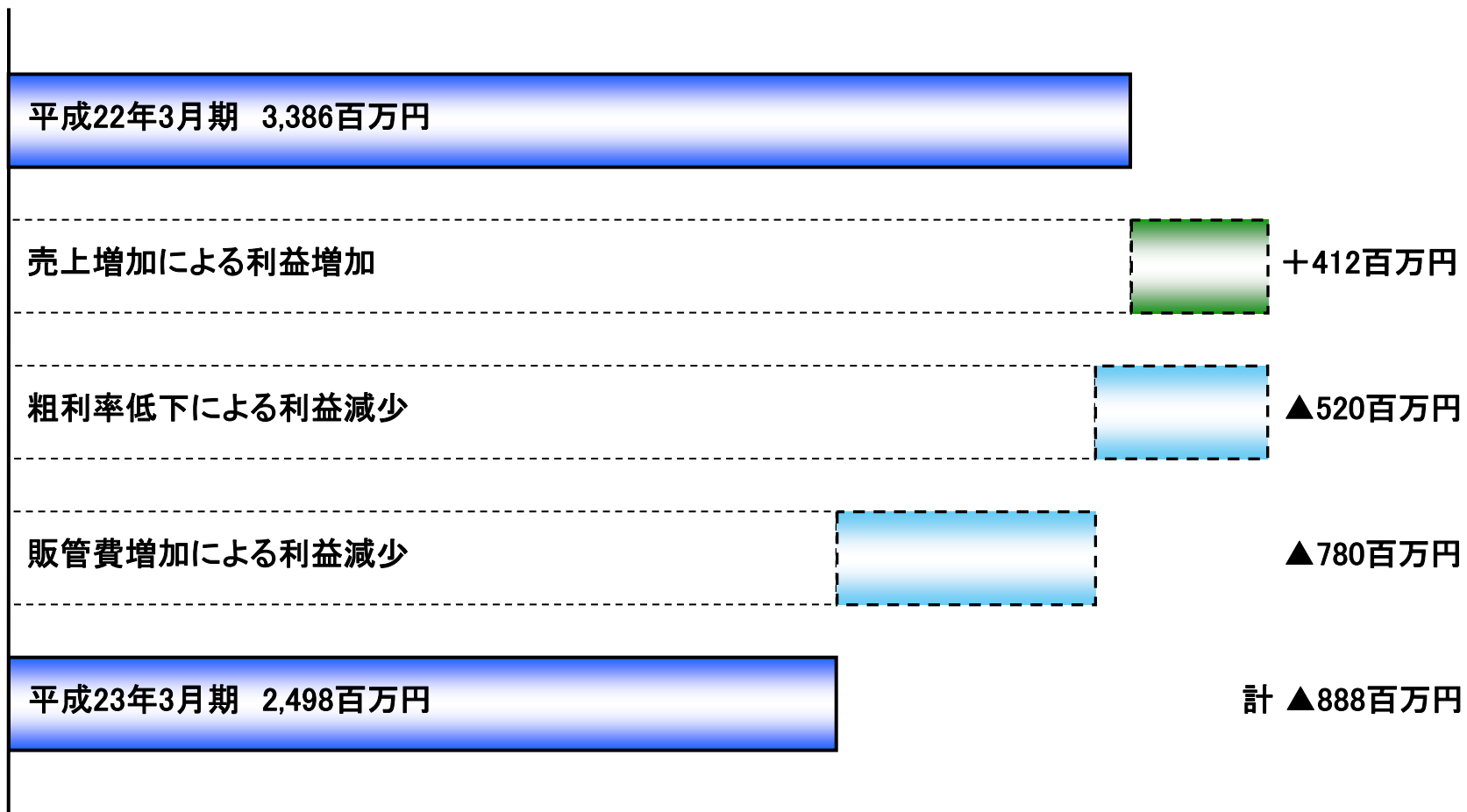
	H22年3月期			H23年3月期		
	金額	構成比	前期比	金額	構成比	前期比
ディーラー (二次卸・包装用品販売店)	16,226	34.6%	▲0.8%	16,902	35.2%	4.2%
シモジマグループ加盟店 (パッケージプラザ)	6,708	14.3%	▲5.5%	6,490	13.3%	▲3.3%
ユザ (百貨店・専門店等)	6,240	13.3%	▲2.0%	5,793	12.1%	▲7.2%
サンワ (アパレル業界)	1,849	3.9%	▲4.3%	1,918	4.0%	3.7%
リード商事 (生花・園芸業界)	—	—	—	1,600	3.3%	—
その他	26	0.0%	▲19.7%	29	0.0%	11.5%
<b>営業販売</b>	<b>31,049</b>	<b>66.1%</b>	<b>▲2.3%</b>	<b>32,732</b>	<b>67.9%</b>	<b>5.4%</b>
<b>店舗販売</b>	<b>15,912</b>	<b>33.9%</b>	<b>▲2.9%</b>	<b>15,445</b>	<b>32.1%</b>	<b>▲2.9%</b>
<b>合計</b>	<b>46,961</b>	<b>100.0%</b>	<b>▲2.5%</b>	<b>48,177</b>	<b>100.0%</b>	<b>2.6%</b>

## 5. セグメント別売上構成

(百万円)

	H22年3月期			H23年3月期		
	金額	構成比	前期比	金額	構成比	前期比
紙製品事業	9,369	20.0%	▲1.2%	9,374	19.4%	0.0%
化成品・包装資材事業	23,477	50.0%	▲3.4%	23,930	49.7%	1.9%
店舗用品事業	14,096	30.0%	▲1.9%	14,872	30.9%	5.5%
その他事業	17	0.0%	46.5%	0	0.0%	0.0%
合計	46,961	100.0%	▲2.5%	48,177	100.0%	2.6%

## 6. 営業利益の増減要因



# 7. 財務状況

## ■ 連結貸借対照表(抜粋)

<資産の部>

(百万円)

勘定科目	H22年3月期末	H23年3月期末	増減額
現金及び預金	8,214	7,183	▲1,031
受取手形及び売掛金	4,865	5,005	140
たな卸資産	4,911	5,009	97
建物及び構築物	5,142	5,107	▲35
土地	7,078	7,279	201
ソフトウェア	521	966	444
のれん	95	219	124
<b>資産合計</b>	<b>34,854</b>	<b>35,002</b>	<b>148</b>

C/F計算書でご説明

(株)リード商事所有分

新ITシステムの一部ほか

(株)リード商事のれん

<負債の部>

勘定科目	H22年3月期末	H23年3月期末	増減額
支払手形及び買掛金	2,603	2,523	▲79
未払法人税等	970	793	▲176
退職給付引当金	577	632	54
<b>負債合計</b>	<b>7,032</b>	<b>6,615</b>	<b>▲417</b>

利益の減少

<純資産の部>

勘定科目	H22年3月期末	H23年3月期末	増減額
利益剰余金	31,919	32,455	535
土地再評価差額金	▲6,275	▲6,275	0
<b>純資産合計</b>	<b>27,821</b>	<b>28,387</b>	<b>566</b>
<b>負債純資産合計</b>	<b>34,854</b>	<b>35,002</b>	<b>148</b>

当期純利益 1,287百万円  
配当金 ▲711百万円





# ■ 連結損益計算書

(百万円)

勘定科目	H22年3月期	H23年3月期	増減額
売上高	46,961	48,177	1,215
売上原価	31,027	32,351	1,324
売上総利益	15,934	15,825	▲108
物流費 (* 3,646)	3,411	3,458	46
人件費 (* 5,915)	5,915	6,243	328
その他 (* 2,986)	3,221	3,625	405
販管費合計	12,547	13,327	780
営業利益	3,386	2,498	▲888
営業外収益	266	235	▲30
営業外費用	100	124	23
経常利益	3,552	2,608	▲943
特別損益	58	▲153	▲211
法人税・住民税関係	1,582	1,168	▲414
当期純利益	2,028	1,287	▲740
包括利益	2,062	1,320	▲742

リード商事の売上1,600を含む

売上構成比変動で粗利低下  
※セグメント情報参照

販売管理費計上科目見直し  
(株)リード商事グループ化  
●給与 ●福利厚生費  
●減価償却費 ●のれん償却費  
●修繕費  
\* (22年)従来の計上基準

上海子会社の減損処理  
及び震災復興費等

## ■連結キャッシュフロー計算書(抜粋)

(百万円)

区 分	H22年3月期	H23年3月期	増 減 額	
税金等調整前当期純利益	3,611	2,455	▲1,155	大幅な減益
減価償却費	620	735	114	システム関連償却始まる
売上債権の増減額(▲は増加)	▲151	14	166	
たな卸資産の増減額(▲は増加)	485	3	▲488	
仕入債務の増減額(▲は減少)	265	▲234	▲499	在庫水準の適正化を進め仕入が減少した
法人税等の支払額	▲1,560	▲1,360	200	
<b>営業活動によるキャッシュ・フロー</b>	<b>3,373</b>	<b>1,820</b>	<b>▲1,552</b>	
固定資産の取得による支出	▲935	▲1,262	▲327	ソフトウェア、のれん 造作設備、機械及び装置、 建設仮勘定 ほか
<b>投資活動によるキャッシュ・フロー</b>	<b>▲815</b>	<b>▲1,022</b>	<b>▲207</b>	
長期借入金の返済額	—	▲958	▲958	リード商事借入返済
配当金の支払額	▲711	▲705	5	
<b>財務活動によるキャッシュ・フロー</b>	<b>▲781</b>	<b>▲1,733</b>	<b>▲952</b>	
現金及び現金同等物の期首残高	6,469	8,265	1,795	
重要性連結除外減少	—	▲81	▲81	(株)エスティシー連結除外
現金及び現金同等物の期末残高	8,265	7,223	▲1,041	

## 8. 設備投資

### ■設備投資

1. 有形固定資産 577 百万円

(内訳) ・ 建物 . . . . . 257 百万円  
・ 機械装置 . . . . . 134 百万円  
・ 器具備品 . . . . . 76 百万円  
・ その他 . . . . . 110 百万円

2. 無形固定資産 507 百万円

(内訳) ・ ソフトウェア . . . . . 498 百万円  
・ リース資産 . . . . . 9 百万円

---

設備投資合計金額 1,084 百万円

### ■減価償却費 (製造原価を含む)

・ 802 百万円

## 9. 配当の状況

	1株あたり年間配当金			配当金総額 (年間) 百万円	配当性向 %
		中間	期末		
	円 銭	円 銭	円 銭		
H22年3月期	30 00	15 00	15 00	711	35.1
H23年3月期	30 00	15 00	15 00	711	55.2
H24年3月期(予想)	20 00	10 00	10 00	474	34.7



## Ⅱ. 今後の展望

# 1. 平成24年3月期 方針及び重点事業

1. 東日本大震災後の対応
2. 営業・販売のバックアップ体制強化
3. 既存店の活性化
4. 重点業界営業政策の推進

## 2. 平成24年3月期 業績予想

科 目	単 位	H23年3月期 上期		H24年3月期 上期(予想)	
		金 額	前 期 比	金 額	前 期 比
売 上 高	百 万 円	23,132	2.8%	22,570	▲2.4%
売 上 総 利 益	百 万 円	7,449	▲2.9%	7,475	0.3%
売 上 総 利 益 率	%	32.2	-1.9	33.1	+0.9
販 管 費	百 万 円	6,678	7.1%	6,780	1.5%
営 業 利 益	百 万 円	771	▲46.5%	695	▲9.9%
経 常 利 益	百 万 円	796	▲42.5%	733	▲7.9%
当 期 純 利 益	百 万 円	411	▲46.0%	374	▲9.0%

科 目	単 位	H23年3月期		H24年3月期(予想)	
		金 額	前 期 比	金 額	前 期 比
売 上 高	百 万 円	48,177	2.6%	47,969	▲0.4%
売 上 総 利 益	百 万 円	15,825	▲0.7%	15,962	0.9%
売 上 総 利 益 率	%	32.8	-1.1	33.3	+0.5
販 管 費	百 万 円	13,327	6.2%	13,588	2.0%
営 業 利 益	百 万 円	2,498	▲26.2%	2,373	▲5.0%
経 常 利 益	百 万 円	2,608	▲26.6%	2,466	▲5.5%
当 期 純 利 益	百 万 円	1,287	▲36.5%	1,368	6.3%

### 3. 平成24年3月期 設備投資計画

#### ■平成24年3月期 設備投資計画

総額＝約25.5億円（リース含む）

##### 主な投資案件

・店舗投資	:	約0.6億
・生産設備・物流投資	:	約13.0億
・IT投資	:	約11.3億
・その他の投資	:	約0.5億
	合計	約25.5億

##### 減価償却費（製造原価を含む）

- ・900百万円

## 4. 中期戦略

1. 当社グループの特徴(強み)を活かす
2. 包装用品業界における地位向上
3. 一般消費者市場の開拓



# Ⅲ. 質 疑 応 答