

平成23年3月期 第2四半期 決算説明会
(平成22年4月1日～9月30日)

2010年11月9日



— 内 容 —

I. 平成23年3月期 第2四半期 業績説明

1. シモジマグループの状況
2. トピックス
3. 決算概要
4. セグメント別売上構成
5. 事業別売上構成
6. 営業利益の変動要因
7. 財務状況
8. 配当の状況

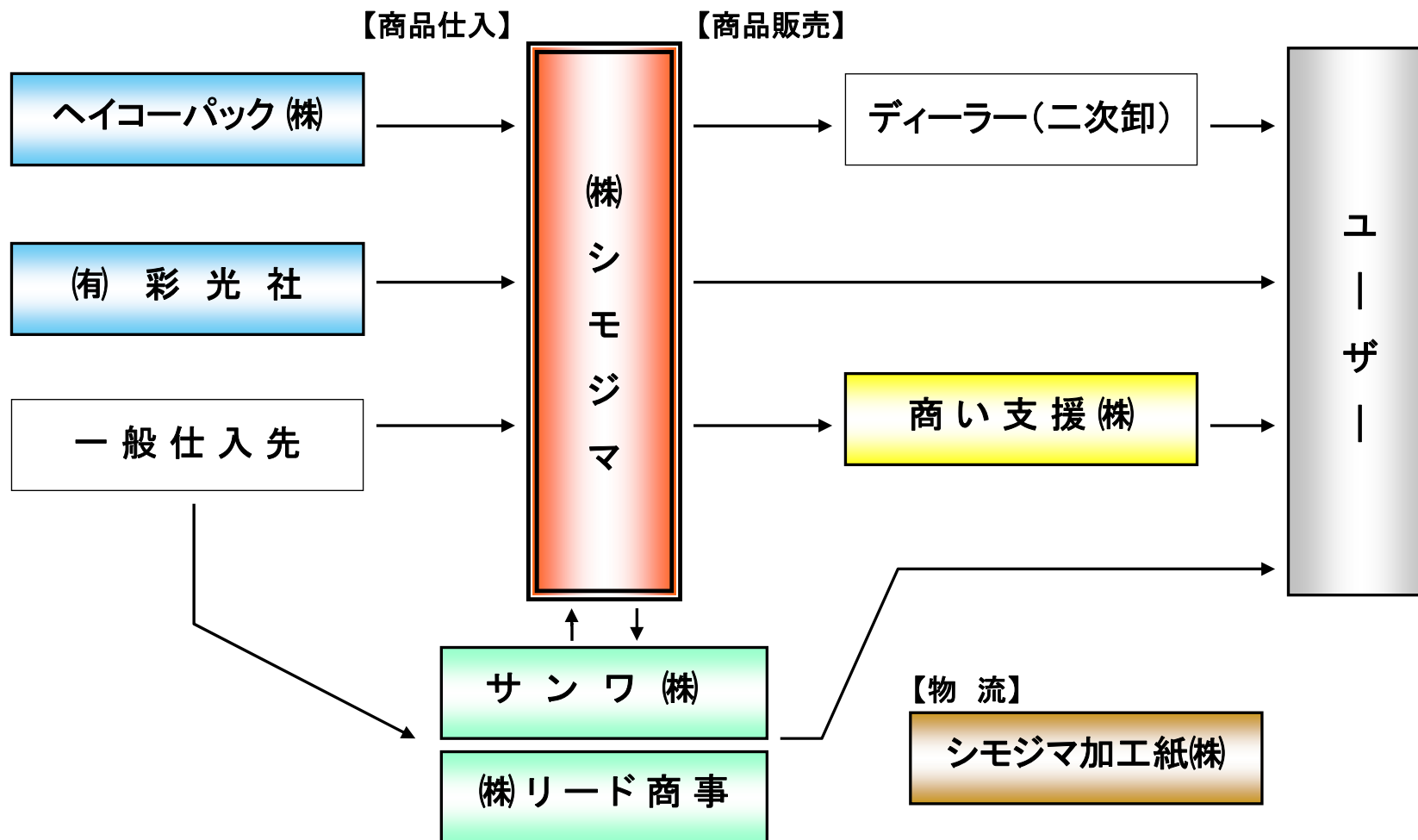
II. 通期の見通し

1. 平成23年3月期 業績予想
2. 平成23年3月期 方針及び重点事業
3. 平成23年3月期 設備投資計画
4. 中期経営戦略

III. 質疑応答

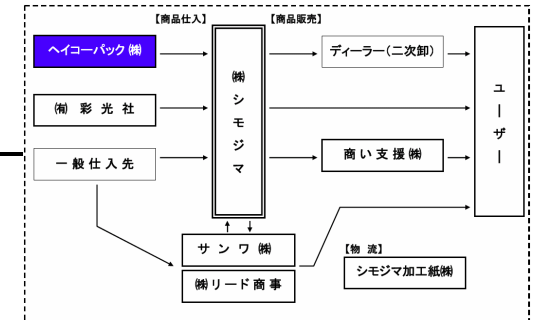
I . 平成23年3月期 第2四半期 業績説明

1. シモジマグループの状況



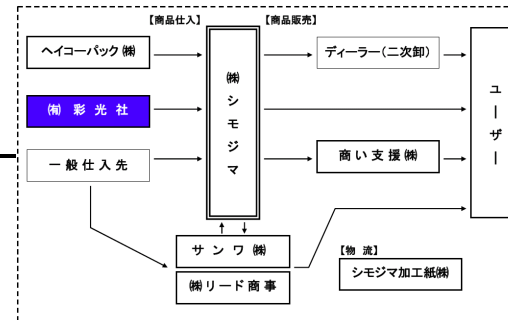
ヘイコーパック(株)

紙製品(紙袋・包装紙等)製造



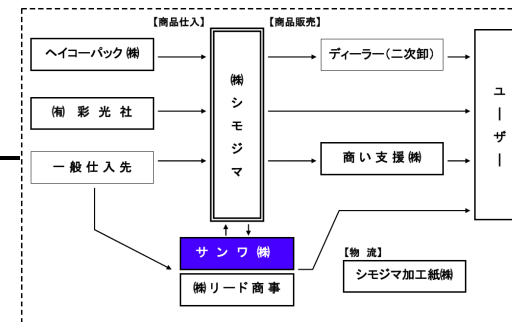
(有) 彩光社

ラベル・シールの印刷・製造



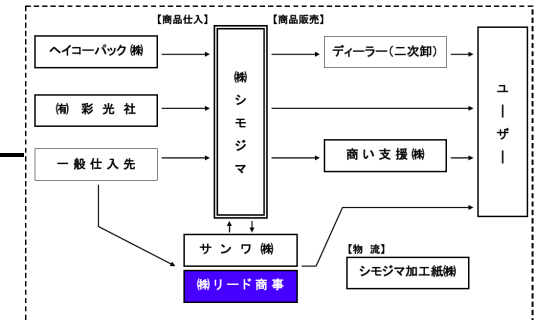
サンワ (株)

業務用ハンガーや副資材の製造・販売



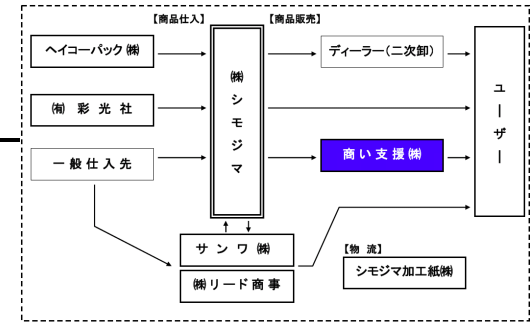
(株)リード商事

生花・園芸用品の卸売



商い支援(株)

インターネット販売システム支援



商い支援 AKAISHIEN

包装用品の総合ショッピングサイト
「商い支援」はパッケージプラザの通販サイトです。

お取扱商品カテゴリー一覧

- 梱包用品・緩衝材
- 紙袋
- 包装紙
- 箱・ギフトボックス
- ポリ袋
- 食品関連包材
- 粘着テープ・紐類
- リボン
- POP用品・商店用品
- 事務用品
- 環境対応商品

お取扱商品一覧

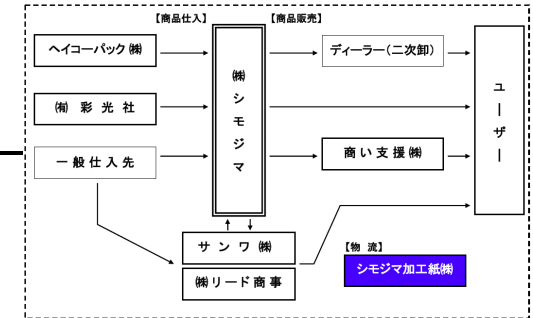
- 梱包用品・緩衝材
- 紙袋
- 包装紙
- 箱・ギフトボックス
- ポリ袋
- 食品関連包材

| | | | | |
|--|--|--------------------|------------|-------------------------------------|
| 4901755820799 7100024 ハロウィンタグ ゴーストゲート | | 幅42×高さ42mm グロスコート紙 | ¥260 / 1 | |
| 4901755820805 7100025 ハロウィンタグ キャンデリンゴースト | | 幅47×高さ47mm グロスコート紙 | ¥260 / 1 | |
| 4901755603385 3516165 ハロウィンタグ フルムーンウィッチ | | 直径50mm 五感紙 | ¥240 / 1 束 | 0 ×1束 購入単位: 1束 1ケース: 300 ×1 束 |



シモジマ加工紙(株)

物流業務



2. 平成23年3月期 上期 トピックス

H22.4 (株)リード商事 グループ化

H22.4 台湾支店 現地法人化

H22.8 ブライダルボックスEAST 開店

H22.9 canaelle(キャナエル) 開店

3. 平成23年3月期 上期 決算概要

(百万円)

| 科 目 | 単 位 | 23年3月期 上期 | | 22年3月期 上期 | |
|-------------|-------|-----------|--------|-----------|-------|
| | | 金 額 | 前 期 比 | 金 額 | 前 期 比 |
| 売 上 高 | 百 万 円 | 23,132 | 2.8% | 22,495 | ▲2.9% |
| 売 上 総 利 益 | 百 万 円 | 7,449 | ▲2.9% | 7,675 | 5.6% |
| 売 上 総 利 益 率 | % | 32.2 | -1.9% | 34.1 | +2.7% |
| 販 管 費 | 百 万 円 | 6,678 | 7.1% | 6,233 | 5.2% |
| 営 業 利 益 | 百 万 円 | 771 | ▲46.5% | 1,441 | 7.0% |
| 経 常 利 益 | 百 万 円 | 796 | ▲42.5% | 1,384 | ▲1.8% |
| 四 半 期 純 利 益 | 百 万 円 | 411 | ▲46.0% | 762 | ▲1.0% |
| 一株当たり四半期純利益 | 円 | 17.35 | — | 32.15 | — |

4. セグメント別売上構成

(百万円)

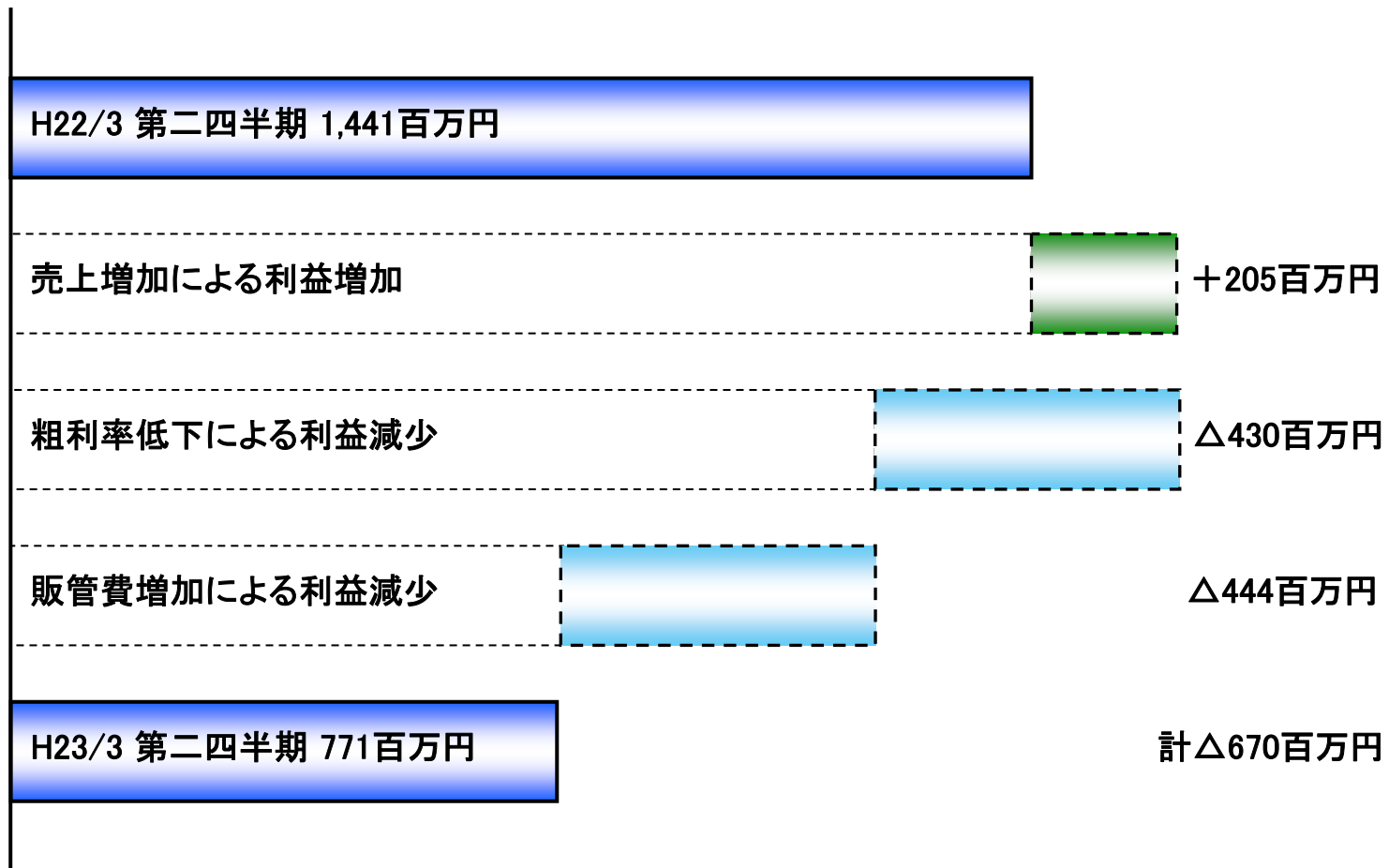
| | 23年3月期 上期 | | | 22年3月期 上期 | | |
|------------|-----------|--------|------|-----------|--------|-------|
| | 金額 | 構成比 | 前期比 | 金額 | 構成比 | 前期比 |
| 紙製品事業 | 4,317 | 18.7% | 1.7% | 4,243 | 18.9% | ▲0.9% |
| 化成品・包装資材事業 | 11,594 | 50.1% | 2.1% | 11,361 | 50.5% | ▲5.1% |
| 店舗用品事業 | 7,221 | 31.2% | 5.0% | 6,880 | 30.6% | ▲0.4% |
| その他事業 | 0 | 0.0% | — | 9 | 0.0% | 52.5% |
| 合計 | 23,132 | 100.0% | 2.8% | 22,495 | 100.0% | ▲2.9% |

5. 事業別売上構成

(百万円)

| | | 23年3月期 上期 | | | 22年3月期 上期 | | |
|----|---------------------------|-----------|--------|-------|-----------|--------|--------|
| | | 金額 | 構成比 | 前期比 | 金額 | 構成比 | 前期比 |
| 店舗 | 店舗販売 | 7,245 | 31.3% | ▲3.9% | 7,537 | 33.5% | ▲1.6% |
| 営業 | 営業合計 | 15,887 | 68.7% | 6.2% | 14,958 | 66.5% | ▲3.5% |
| | ディーラー (二次卸・包装用品販売店) | 8,012 | 34.6% | 3.3% | 7,757 | 34.5% | ▲3.7% |
| | シモジマグループ加盟店 (パッケージプラザ) | 3,291 | 14.2% | ▲4.4% | 3,444 | 15.3% | ▲2.7% |
| | ユーズ (百貨店・専門店等) | 2,770 | 12.0% | ▲1.8% | 2,822 | 12.6% | ▲4.4% |
| | サンワ (アパレル業界) | 992 | 4.3% | 6.8% | 929 | 4.1% | ▲1.9% |
| | リード商事 (生花・園芸業界) | 807 | 3.5% | — | — | — | — |
| | その他 | 15 | 0.1% | 500% | 3 | 0.0% | ▲70.0% |
| 合計 | | 23,132 | 100.0% | 2.8% | 22,495 | 100.0% | ▲2.9% |

6. 営業利益の増減要因



7. 財務状況

■ 四半期連結貸借対照表(抜粋)

<資産の部>

(百万円)

| 勘定科目 | 22年3月期末 | 23年3月期上期末 | 増減額 |
|-------------|---------------|---------------|-------------|
| 現金及び預金 | 8,214 | 6,006 | ▲2,207 |
| 受取手形及び売掛金 | 4,865 | 4,836 | ▲28 |
| たな卸資産 | 4,911 | 5,405 | 493 |
| 建物及び構築物 | 5,142 | 5,214 | 72 |
| 土地 | 7,078 | 7,279 | 201 |
| 資産合計 | 34,854 | 34,105 | ▲748 |

キャッシュフロー計算書にてご説明

リード商事買収による

リード商事買収による

<負債の部>

| 勘定科目 | 22年3月期末 | 23年3月期上期末 | 増減額 |
|-------------|--------------|--------------|-------------|
| 支払手形及び買掛金 | 2,603 | 2,587 | ▲18 |
| 未払法人税等 | 970 | 413 | ▲556 |
| 退職給付引当金 | 577 | 619 | 42 |
| 負債合計 | 7,032 | 6,318 | ▲714 |

法人税納付

<純資産の部>

| 勘定科目 | 22年3月期末 | 23年3月期上期末 | 増減額 |
|----------------|---------------|---------------|-------------|
| 利益剰余金 | 31,919 | 31,929 | 10 |
| 土地再評価差額金 | ▲6,275 | ▲6,275 | 0 |
| 純資産合計 | 27,821 | 27,787 | ▲34 |
| 負債純資産合計 | 34,854 | 34,105 | ▲748 |

■ 四半期連結損益計算書

(第2四半期累計期間)

(百万円)

| 勘定科目 | 22年3月期上期 | 23年3月期上期 | 前期比 | |
|-----------|----------|----------|---------|------------------------------|
| 売上高 | 22,495 | 23,132 | 2.8% | リード商事買収による |
| 売上原価 | 14,820 | 15,682 | 5.8% | 粗利率34.1%⇒32.2% |
| 売上総利益 | 7,675 | 7,449 | ▲2.9% | |
| 物流費 | 1,644 | 1,705 | 3.7% | シモジマ単体では減少 |
| 人件費 | 2,980 | 3,205 | 7.6% | リード商事買収による 既存事業所は微増 |
| その他 | 1,608 | 1,766 | 9.8% | 次期ITシステム等減価償却費 計上開始／リード商事 |
| 販管費合計 | 6,233 | 6,678 | 7.1% | |
| 営業利益 | 1,441 | 771 | ▲46.5% | |
| 営業外収益 | 130 | 129 | ▲0.8% | |
| 営業外費用 | 187 | 105 | ▲43.8% | |
| 経常利益 | 1,384 | 796 | ▲42.5% | |
| 特別損益 | 41 | ▲1 | ▲102.4% | |
| 法人税・住民税関係 | 663 | 381 | ▲42.5% | |
| 四半期純利益 | 762 | 411 | ▲46.0% | |

■ 四半期連結キャッシュフロー計算書(抜粋)

(百万円)

| 区 分 | 22年3月期上期 | 23年3月期上期 | 増 減 額 | |
|-------------------------|--------------|---------------|---------------|----------------------------|
| 税金等調整前四半期純利益 | 1,425 | 795 | ▲630 | 大幅な減益 |
| 減価償却費 | 286 | 350 | 63 | |
| 売上債権の増減額 | ▲78 | 211 | 289 | リード商事連結開始調整 |
| たな卸資産の増減額 | 252 | ▲392 | ▲645 | 年末商材の商品増加・仕入増加による |
| 仕入債務の増減額 | 93 | ▲170 | ▲263 | 年末商材の商品増加・仕入増加による |
| 法人税等の支払額 | ▲941 | ▲949 | ▲8 | |
| 営業活動によるキャッシュ・フロー | 1,145 | ▲229 | ▲1,351 | |
| 固定資産の取得による支出 | ▲510 | ▲822 | ▲312 | 次期ITシステムソフトウェア リード商事土地他 |
| 投資活動によるキャッシュ・フロー | ▲287 | ▲509 | ▲222 | |
| 長期借入金の返済額 | ▲1 | ▲956 | ▲955 | リード商事借入金返済 |
| 配当金の支払額 | ▲355 | ▲352 | 3 | |
| 財務活動によるキャッシュ・フロー | ▲390 | ▲1,342 | ▲952 | |
| 現金及び現金同等物の期首残高 | 6,469 | 8,265 | 1,797 | |
| 現金及び現金同等物の四半期末残高 | 6,807 | 6,047 | ▲760 | |

8. 配当の状況

| | 1株あたり年間配当金 | | | 配当性向 |
|-------------|------------|-------|-------|-------|
| | 第2四半期 | 期 末 | 年 間 | |
| | 円 銭 | 円 銭 | 円 銭 | |
| 22年3月期 | 15 00 | 15 00 | 30 00 | 35.1% |
| 23年3月期 (実績) | 15 00 | — | 30 00 | 53.6% |
| 23年3月期 (予想) | — | 15 00 | | |

Ⅱ. 通期の見通し

1. 平成23年3月期 業績予想 - I

| 科 目 | 単 位 | 23年3月期 上期 | | 22年3月期 上期 | |
|-------------|-------|-----------|--------|-----------|-------|
| | | 金 額 | 前 期 比 | 金 額 | 前 期 比 |
| 売 上 高 | 百 万 円 | 23,132 | 2.8% | 22,495 | ▲2.9% |
| 売 上 総 利 益 | 百 万 円 | 7,449 | ▲2.9% | 7,675 | 5.6% |
| 売 上 総 利 益 率 | % | 32.2 | -1.9% | 34.1 | +2.7% |
| 販 管 費 | 百 万 円 | 6,678 | 7.1% | 6,233 | 5.2% |
| 営 業 利 益 | 百 万 円 | 771 | ▲46.5% | 1,441 | 7.0% |
| 経 常 利 益 | 百 万 円 | 796 | ▲42.5% | 1,384 | ▲1.8% |
| 当 期 純 利 益 | 百 万 円 | 411 | ▲46.0% | 762 | ▲1.0% |

| 科 目 | 単 位 | 23年3月期 通期(予想) | | 22年3月期 通期 | |
|-------------|-------|---------------|--------|-----------|-------|
| | | 金 額 | 前 期 比 | 金 額 | 前 期 比 |
| 売 上 高 | 百 万 円 | 48,245 | 2.7% | 46,961 | ▲2.5% |
| 売 上 総 利 益 | 百 万 円 | 15,803 | ▲0.8% | 15,934 | 1.1% |
| 売 上 総 利 益 率 | % | 32.8 | -1.1% | 33.9% | +1.2% |
| 販 管 費 | 百 万 円 | 13,445 | 7.2% | 12,547 | 2.0% |
| 営 業 利 益 | 百 万 円 | 2,358 | ▲30.4% | 3,386 | ▲2.1% |
| 経 常 利 益 | 百 万 円 | 2,449 | ▲31.0% | 3,552 | ▲1.5% |
| 当 期 純 利 益 | 百 万 円 | 1,327 | ▲34.6% | 2,028 | 0.3% |

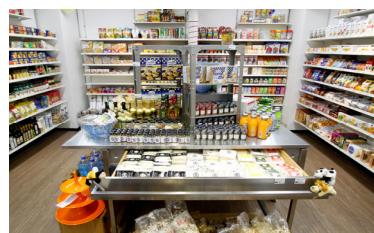
1. 平成23年3月期 業績予想 - II

| | 売上高 | 営業利益 | 経常利益 | 当期純利益 | 1株当たり 当期純利益 |
|-----------|--------|--------|--------|--------|----------------|
| | 百万円 | 百万円 | 百万円 | 百万円 | 円 銭 |
| 前回発表予想(A) | 49,616 | 2,932 | 3,022 | 1,569 | 66.19 |
| 今回修正予想(B) | 48,245 | 2,358 | 2,449 | 1,327 | 55.97 |
| 増減額(B-A) | ▲1,371 | ▲574 | ▲573 | ▲242 | ▲10.22 |
| 増減率(%) | ▲2.8% | ▲19.6% | ▲19.0% | ▲15.5% | ▲15.4% |
| 前期実績 | 46,916 | 3,386 | 3,552 | 2,028 | 85.53 |

2. 平成23年3月期 方針及び重点事業

1. 売上・利益の回復
2. グループ力の強化
3. 重点業界営業政策の強化
4. システム・業務改善の推進
5. 直営店の活性化

浅草橋エリア 店舗地図



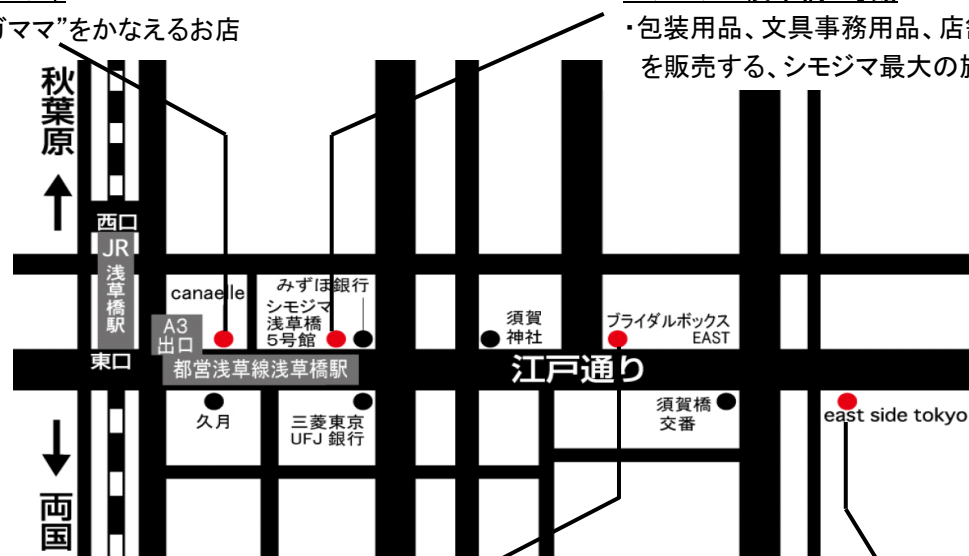
■canaelle (キャナエル)

- ・おんなの子の“ワガママ”をかなえるお店
- ・2010年9月OPEN



■シモジマ浅草橋5号館

- ・包装用品、文具事務用品、店舗用品、イベント用品等を販売する、シモジマ最大の旗艦店。



■ブライダルボックスEAST

- ・手づくりブライダル用品の専門店
- ・2010年8月OPEN



■east side tokyo – FLOWER & CRAFT

- ・花とクラフト用品約25,000アイテムを扱う新業態店。
- ・ワークショップスペースでは、各種講習会を開催。
- ・2009年9月OPEN



3. 平成23年3月期 設備投資計画

■平成23年3月期 設備投資計画

<設備投資額>

| | 上期実績 | 通期見込 |
|------------|--------|---------|
| ・店舗投資 | 約 1.7億 | 約 2.5億 |
| ・生産設備・物流投資 | 約 0.8億 | 約 5.0億 |
| ・IT投資 | 約 1.3億 | 約 7.8億 |
| ・その他の投資 | 約 0.2億 | 約 1.0億 |
| 合計 | 約 4.0億 | 約 16.3億 |

<減価償却費>

| | 上期実績 | 通期見込 |
|----|--------|--------|
| 合計 | 約 3.5億 | 約 7.5億 |

4. 中期経営戦略

1. 当社グループの特徴（強み）を活かす

2. 事業拡大戦略

(1) 包装用品業界における地位向上

- ・売上拡大
- ・シェアアップ

(2) 一般消費者市場の開拓

- ・イベント関連事業

Ⅲ. 質 疑 応 答